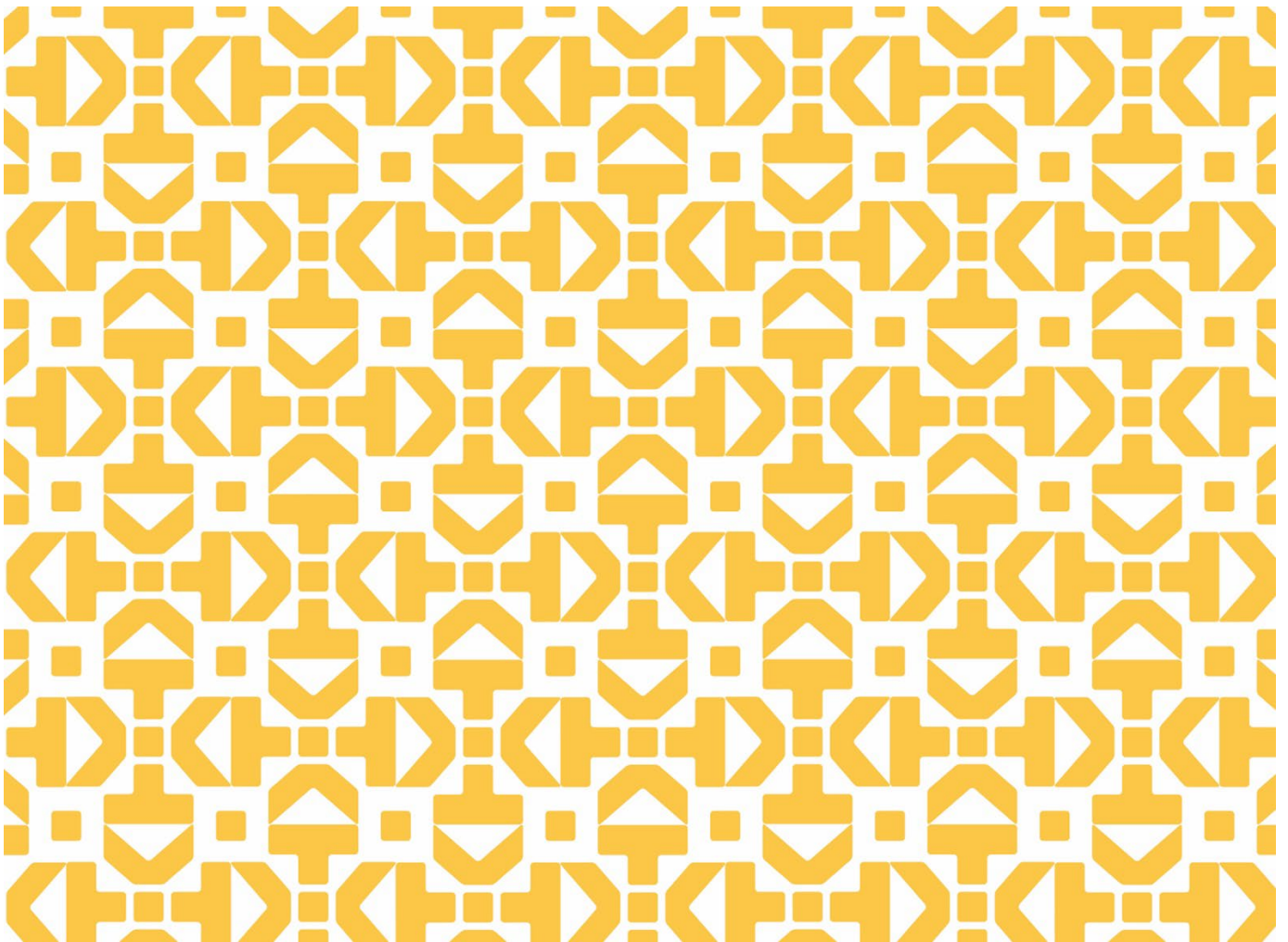


---

# Orientering om tilskuddsordningen for driftsmidler til fagskoler i 2024

Etter vedtak i Stortinget 18. desember 2023





## Innhold

|          |   |          |
|----------|---|----------|
| <b>1</b> | <b>Innledning</b>   | <b>2</b> |
| 2        | Tilskuddsordningen for driftsmidler til fagskoler                         | 3        |
| 2.1      | Innledende om tilskuddsordningen  | 3        |
| 2.1.1    | Grunntilskudd   | 3        |
| 2.1.2    | Resultatbasert uttelling  | 4        |
| 2.1.3    | Skolepenger   | 5        |
| 2.2      | Praktisk håndtering   | 5        |
| 2.2.1    | Retningslinjer for tilskudd til drift av fagskoler                        | 5        |
| 2.2.2    | Beregning av tilskudd   | 5        |
| 2.2.3    | Utbetaling av tilskudd fra HK-dir   | 5        |
| 2.2.4    | Bruk av driftsmidlene   | 5        |
| 2.2.5    | Overføring av ubrukte midler fra ett år til det neste                     | 6        |
| 2.3      | Krav til rapportering   | 6        |
| 2.3.1    | Rapportering av studiepoeng i Database for fagskolestatistikk             | 6        |
| 2.3.2    | Rapportering av tilskudd til fagskoler                                    | 6        |
| 2.3.3    | Rapportering av økonomidata, kontroll og reaksjonsmuligheter              | 7        |
| 3        | Tilskudd i 2024   | 8        |
| 3.1      | Videreføring og opptrapping av nye studieplasser fra 2023                 | 8        |
| 3.2      | Midler til nye studieplasser fra 2024                                     | 8        |
| 3.3      | Midler til styrking av tilskuddsordningen for driftsmidler til fagskolene | 8        |
| 3.4      | Midler til ordningen <i>Industriefagskolen</i> i 2024                     | 8        |
| 3.5      | Endringer i tilskudd per fylkeskommune fra 2023 til 2024                  | 9        |
| 3.6      | Datagrunnlag for resultatbasert uttelling                                 | 11       |
| 3.7      | Øremerkede midler til enkelte fagskoler                                   | 12       |

# 1 Innledning

*Orientering om tilskuddsordningen for driftsmidler til fagskoler i 2024* forklarer prinsippene i tilskuddsordningen, tildeling for 2024 og endringer fra 2023 til 2024. Dokumentet legges ut nettsidene til Direktoratet for høyere utdanning og kompetanse (HK-dir), i tillegg til oppdragsbrevet for fylkeskommunene i 2024.

Orienteringen er delt inn i to kapitler utover innledningen:

**Kapittel 2 *Tilskuddsordningen for driftsmidler til fagskoler*** forklarer prinsippene i tilskuddsordningen for driftsmidler til fagskoler, forvaltning av midlene, samt rapporteringskrav.

**Kapittel 3 *Tilskudd i 2024*** forklarer endringer fra 2023 til 2024 i driftstilskuddet som tildeles fylkeskommunene.

- Kapittel 3.1 forklarer innfasing av nye studieplasser fra og med 2024
- Kapittel 3.2 viser i en tabell endringer i driftstilskudd per fylkeskommune fra 2023 til 2024
- Kapittel 3.3 viser datagrunnlaget for resultatbasert uttelling for hver enkelt fylkeskommune
- Kapittel 3.4 viser tilskudd til fagskoler som også før 2018 fikk tilskudd over Kunnskapsdepartementets budsjett

## **2 Tilskuddsordningen for driftsmidler til fagskoler**

### **2.1 Innledende om tilskuddsordningen**

Driftsmidler til fagskoler bevilges over kap. 240, post 60 under programkategori 07.40 Høyere yrkesfaglig utdanning over Kunnskapsdepartementets budsjett. Tilskuddet inneholder både driftsmidler som fordeles til fylkeskommunene, og driftsmidler som fordeles gjennom ordningen Industrifagskolen. Totalt er det bevilget 1,38 milliarder kroner på kap. 240 post 60.

Fylkeskommunen har ansvar for å fordele driftstilskuddet til private og offentlige fagskoler i eget fylke. Dette innebærer at fylkeskommunen tildeler tilskudd til fagskoler med studiested eller samlinger i fylket, og til fagskoler med nettbaserte tilbud med kontoradresse i fylket. Fagskoler med studiested/kontoradresse i flere fylker kan derfor bli finansiert av flere fylkeskommuner.

Det er opp til den enkelte fylkeskommune hvilke prinsipper som legges til grunn for fordelingen av tilskudd, men de skal sørge for at det tilbys akkreditert høyere yrkesfaglig utdanning i samsvar med behovet for kompetanse lokalt, regionalt og nasjonalt, jf. lov om høyere yrkesfaglig utdanning (fagskoleloven) § 3. Det nasjonale ansvaret innebærer at fylkeskommunene skal se utdanningstilbudene i sammenheng på tvers av fylkene og ivareta fagskoler som har opptaksgrunnlag nasjonalt eller i flere fylker, både fra private og offentlige tilbydere av høyere yrkesfaglig utdanning.

#### **2.1.1 Grunntilskudd**

Tilskudd til drift av fagskoler tildeles til fylkeskommunene, og videreføres i utgangspunktet fra år til år. Tilskuddet skal være forutsigbart, langsiktig og stabilt. Fylkeskommunen har ansvaret for å viderefordre tilskuddet til fagskoler i tråd med fastsatte retningslinjer og etter fylkeskommunens egne prioriteringer og satser.

Det kan bli endringer i tilskuddet til fylkeskommunene som følge av ulike satsinger, som midler til nye studieplasser. Tilskuddet justeres også årlig på grunnlag i utviklingen i studiepoengproduksjon.

I dette orienteringshefte vises fordelingen av 1,32 milliarder kroner til fylkeskommunene. Dette er en økning på 140 millioner kroner fra 2023. Økningen er blant annet knyttet til midler til nye studieplasser som kom i 2023, midler til lønns- og prisjustering av tilskuddet for 2023, den resultatbaserte uttellingen, samt overføring av midler fra tilskuddsordningen for fleksible og desentraliserte utdanninger til tilskuddsordningen for driftsmidler til fagskoler. Midlene til nye studieplasser fra 2024 er ennå ikke fordelt på fylkeskommunene og fremkommer derfor ikke av tabellene i kapittel 3.

Midler til studieplasser til Industrifagskolen i 2024 kommer i tillegg. Disse midlene forvaltes av HK-dir og tildeles fagskoler etter egne utlysninger. I 2024 utgjør dette 42,5 millioner kroner.

## 2.1.2 Resultatbasert uttelling

Den resultatbaserte uttellingen blir beregnet på bakgrunn av antall avlagte studiepoengsenheter<sup>1</sup> ved alle fagskoletilbud som mottar offentlig tilskudd. Dette betyr:

- alle fylkeskommunale fagskoletilbud som mottok offentlig tilskudd i det aktuelle rapporteringsåret
- alle private fagskoletilbud som mottok offentlig tilskudd i det aktuelle rapporteringsåret

Med offentlig tilskudd mener vi i denne sammenheng:<sup>2</sup>

- midler fra driftstilskuddet til fagskoler over kap. 240, post 60
- fylkeskommunenes frie midler
- konkurransebaserte midler fra HK-dir når dette er gitt til drift/pilotering av utdanningstilbud
- midler til drift fra andre offentlige aktører som Utdanningsdirektoratet

Den resultatbaserte uttellingen skal gi incentiv til å forvalte tilskuddsmidlene på en måte som sikrer økt kvalitet og økt gjennomføring i utdanningene. Tilskuddet øker med 22,7 mill. kroner som følge av økning i antall avlagte studiepoeng ved fagskolene fra 2021 til 2022. Uttellingen inngår i grunntilskuddet til fylkeskommunene hvert år. Den resultatbaserte uttellingen tildeles fylkeskommunen etter hvor fagskolens studiested befinner seg.

Hvis to studenter avlegger 30 studiepoeng hver i løpet av ett år, utgjør det til sammen én studiepoengsenhet (SPE). Alle studiepoeng blir dermed vektet likt, uavhengig av om det er fra et deltidsstudium eller fulltidsstudium, og om studentene følger forventet studiepoengproduksjon.

Den resultatbaserte uttellingen har åpen budsjetttramme. Det betyr at jo flere studiepoeng studentene avlegger, jo mer tilskudd får fylkeskommunene, uavhengig av de samlede resultatene i sektoren. Dersom antallet avlagte SPE reduseres fra ett år til neste, reduseres også tilskuddet til fylkeskommunene.

Rapporterte SPE avlagt i 2022 legges til grunn for den resultatbaserte uttellingen i 2024. Det er endringstallet i avlagte SPE fra 2021 til 2022 som avgjør om det blir økning eller reduksjon i den resultatbaserte uttellingen.

For 2024 er satsen 21 000 kroner per avlagte SPE. Satsen er prisjustert fra 2023.

Eksempel på beregning av resultatbasert uttelling til en fylkeskommune:

Dersom en fylkeskommune har 100 avlagte SPE i beregningen for tilskuddet i 2021, og 102 SPE avlagt i 2022, vil budsjettendringen være en økning på  $2 \cdot 21\,000$  kroner i tilskuddet for 2024.

---

<sup>1</sup> En studiepoengsenhet (SPE) er definert som 60 studiepoeng.

<sup>2</sup> Utviklingsmidler som tildeles over kap. 240 post 61 regnes *ikke* som offentlig tilskudd i denne sammenheng. Tilskudd til fagskoler direkte over statsbudsjettet teller heller ikke med som offentlig tilskudd i denne sammenheng.

### 2.1.3 Skolepenger

Med skolepenger menes betaling for selve utdanningstilbudet. Betaling som faller innunder semesteravgift (for eksempel lisenser, kopiavgift og samskipnadsavgift) regnes *ikke* som skolepenger.

I fagskolelovens § 29 andre ledd står det at fagskoler kan kreve skolepenger bare når det ved tildeling av offentlige tilskudd ikke er forutsatt at utdanningen skal være gratis.<sup>3</sup> Det stilles ikke slike vilkår til fylkeskommunene ved tildeling av driftstilskuddet til fagskoler. Fylkeskommunene må selv vurdere om det skal stilles vilkår om anledning til å ta skolepenger ved tildeling av tilskudd til en fagskole.

Fagskolene kan ikke kreve skolepenger fra studenter som allerede har startet på en utdanning under forutsetning om at den er gratis.

## 2.2 Praktisk håndtering

### 2.2.1 Retningslinjer for tilskudd til drift av fagskoler

Kunnskapsdepartementet har fastsatt retningslinjer for tilskudd til drift av fagskoler. Retningslinjene er tilgjengelig på [nettsiden til HK-dir om driftsmidler til høyere yrkesfaglig utdanning](#).

### 2.2.2 Beregning av tilskudd

Fylkeskommunene tildeler driftsmidler til fagskoler og utdanningstilbud etter prinsippene og prioriteringene som bestemmes i det enkelte fylket, og i tråd med målene for tilskuddsordningen i statsbudsjettet. Merk at retningslinjene for tilskudd pålegger fylkeskommunene å sende kopi til HK-dir av alle tilsagn om tildeling og påfølgende tilskuddsbrev, samt kopi til NOKUT av alle tilskuddsbrev til de private fagskolene.

For å legge til rette for beregning av driftstilskudd til den enkelte fagskole kan fylkeskommunene be Database for fagskolestatistikk (DBH-F) ved HK-dir om å få utlevert nøyaktige data, selv når dette kan føre til identifisering av enkeltpersoner. Dataene kan kun brukes i forvaltning av tilskuddsordningen for driftsmidler til fagskolene, og skal ellers behandles i tråd med gjeldende personopplysningsregelverk. Fylkeskommunene skal så langt som mulig bruke data fra DBH-F til dette formålet, for å unngå at fagskoler må rapportere de samme dataene flere steder.

### 2.2.3 Utbetaling av tilskudd fra HK-dir

Fylkeskommunene får utbetalt det årlige tilskuddet fordelt på to utbetalinger i året. Første utbetaling er i januar og andre utbetaling er i juli.

### 2.2.4 Bruk av driftsmidlene

Hoveddelen av tilskuddet skal gå til drift av høyere yrkesfaglig utdanning. Fylkeskommunene kan benytte deler av tilskuddet til kostnader knyttet til å administrere tilskuddet.

---

<sup>3</sup> I fagskoleloven brukes betegnelsen "egenbetaling fra studenter" om det som her omtales som skolepenger.

Fylkeskommunene må årlig rapportere hvor mye midler som er fordelt videre til fagskolene. Rapporteringskrav omtales i kapittel 2.3 under, og formidles ellers i et årlig oppdragsbrev fra HK-dir til fylkeskommunene.

Fagskoleloven § 29 regulerer krav til bruken av det offentlige tilskuddet og skolepenger. Det fastsettes i loven at private fagskoler skal benytte offentlige tilskudd og skolepenger fra studentene til den akkrediterte utdanningen og innenfor lovens formål. Det fastsettes også at private fagskoler som mottar offentlig tilskudd, skal la midlene komme studentene til gode.

Private fagskoler som mottar offentlig driftstilskudd, kan ikke foreta utdelinger. Dette fremgår av fagskoleloven § 29 fjerde ledd.<sup>4</sup>

### **2.2.5 Overføring av ubrukte midler fra ett år til det neste**

Dersom fylkeskommunen ikke bruker opp midlene til høyere yrkesfaglig utdanning i det året midlene er tildelt for, kan fylkeskommunen overføre midlene til året etter. Midlene må benyttes til det samme formålet.

Dersom det er endrede forutsetninger som gjør at midlene ikke kan benyttes til formålet, plikter fylkeskommunen straks å informere HK-dir om dette og tilbakebetale det overskytende beløpet, med mindre HK-dir aksepterer at feilen korrigeres ved senere tilskudd.

## **2.3 Krav til rapportering**

### **2.3.1 Rapportering av studiepoeng i Database for fagskolestatistikk**

Fagskolene rapporterer til [Database for fagskolestatistikk](#) (DBH-F). På nettsidene til DBH-F ligger spesifikasjoner for gjeldende rapporteringskrav og maler for rapportering. *Fagskolene må selv kvalitetssikre tallene* som rapporteres inn, og det er viktig at fagskolene og fylkeskommunene overholder rapporteringsfristene.

Den resultatbaserte uttellingen av tilskuddet til fylkeskommunene blir beregnet ut fra fagskolene sine rapporteringer i DBH-F. Fagskolene rapporterer avlagte studiepoeng til DBH-F i filen «Avsluttende vurdering» to ganger i året (15. mars og 15. august). Avlagte studiepoeng på utdanningstilbud med offentlig driftstilskudd for både høst og vår blir lagt til grunn i beregningen av den resultatbaserte uttellingen. Mangelfull eller feilaktig rapportering kan blant annet føre til redusert resultatbasert uttelling for fylkeskommunene.

Fagskolene må forklare endringer på over 20 prosent i avlagte studiepoengsenheter fra ett år til neste. Dette vil gi informasjon om hva som er årsaken til eventuelle større endringer i avlagte studiepoeng. Fristen for å sende inn endringskommentarene i DBH-F er 30. april.

### **2.3.2 Rapportering av tilskudd til fagskoler**

Fylkeskommunen skal innen 15. april hvert år rapportere følgende i DBH-F:

- fagskoler som har mottatt tilskudd, og hvor mye hver fagskole har fått
- utdanningstilbud tilskuddet har gått til, og om mulig spesifisere fordelingen av midlene på de ulike studiestedene og utdanningstilbudene

---

<sup>4</sup> Midler gjennom tilskuddsordningen for utviklingsmidler er ikke omfattet av forbudet mot utbytte.



- prinsippene som ligger til grunn for tildelingene

Fylkeskommunene skal i rapporteringen oppgi midlene som er tildelt fra kap. 240, post 60, og midlene som kommer fra fylkeskommunenes frie midler.

Fylkeskommuner som har fått tilskudd til nye studieplasser skal også rapportere inn hvordan dette tilskuddet er fordelt på studiested og utdanningstilbud, med beløp per utdanningstilbud. Denne rapporteringen skal bare gjøres for første gangs fordeling av nye studieplasser. Det vil si at midler til nye studieplasser som ble tildelt fylkeskommunene i 2023, skal rapporteres i en egen rapportering i 2024. Deretter skal disse midlene inngå i den ordinære årlige rapporteringen av tilskudd. På samme måte skal midlene til nye studieplasser som tildeles i 2024, rapporteres i en egen rapportering i 2025.

### **2.3.3 Rapportering av økonomidata, kontroll og reaksjonsmuligheter**

HK-dir viser til retningslinjene for tilskudd til drift av fagskoler, se punkt 6 og 7. HK-dir har ansvaret for å kontrollere at fylkeskommunene forvalter midlene i henhold til retningslinjer og formål, jf. bevilgningsreglementet § 10, annet ledd.

Fylkeskommunene har ansvar for at fagskolene som mottar driftstilskudd, benytter tilskuddet i tråd med vilkårene for tilskuddet. Fylkeskommunene kan kreve driftstilskuddet tilbakebetalt fra fagskolene dersom det ikke benyttes i samsvar med vilkårene for tilskuddet.

Private fagskoler skal rapportere økonomidata i DBH-F, jf. fagskoleloven § 32. Kravet om økonomirapportering gjelder for private fagskoler uavhengig av om de mottar statlig tilskudd.

Departementet fører tilsyn med private fagskoler, jf. fagskoleloven § 31. Departementet har delegert tilsyn med private fagskoler til NOKUT. NOKUT har ansvar for økonomisk tilsyn med private fagskoler etter fagskoleloven § 31 og kontroll med private fagskolars bruk av driftstilskuddet etter fagskoleloven § 29.

For private fagskoler gjelder i tillegg fagskoleloven § 35.

## **3 Tilskudd i 2024**

### **3.1 Videreføring og opptrapping av nye studieplasser fra 2023**

Stortinget vedtok midler til 500 nye studieplasser i 2023-budsjettet. Stortinget har bevilget 43 millioner kroner i 2024 for å videreføre og trappe opp disse studieplassene. Fordelingen mellom fylkeskommunene vises i kapittel 3.5.

### **3.2 Midler til nye studieplasser fra 2024**

Stortinget har bevilget 21,5 millioner kroner over kap. 240, post 60 til 500 nye studieplasser i 2024. Studieplassene er bevilget som toårige studieplasser med full opptrapping, og midlene til studieplassene legges inn med første halvårseffekt høsten 2024. I tillegg kommer utgifter til utdanningsstøtte over programkategori 07.80 Utdanningsstøtte.

Studieplassene vil bli fordelt mellom fylkeskommunene i en egen prosess, slik som i 2023. Det legges opp til at fylkeskommunene skal kunne gi tilsagn om nye studieplasser til fagskoler innen utgangen av februar 2024. Midler til nye studieplasser i 2024 er derfor *ikke* inkludert i tabellene i kapittel 3.5 og 3.7.

Midler til nye studieplasser til fagskolene skal fordeles på bakgrunn av lokale, regionale og nasjonale kompetansebehov og kapasitet i fagskolene. Fylkeskommunene søker HK-dir om studieplassmidler etter en gjennomgang av kompetansebehov og kapasitet i fagskolene i eget fylke. Systemet bygger opp under fylkeskommunene som kompetansepolitisk aktør, og at fagskolene skal tilby utdanninger som arbeidslivet etterspør. Fordelingen av studieplasser skal skje i et samspill mellom arbeidsliv, fagskoler og myndigheter for å sikre at nye studieplasser treffer arbeidslivets kompetansebehov best mulig.

### **3.3 Midler til styrking av tilskuddsordningen for driftsmidler til fagskolene**

Stortinget har vedtatt en styrking av tilskuddsordningen for driftsmidler til fagskolene på 21,6 millioner kroner i 2024. Denne styrkingen av tilskuddsordningen er ikke knyttet til et krav om økt aktivitet slik som tilskudd til nye studieplasser. Fylkeskommunene kan bruke midlene til å styrke driftstilskuddet til fagskolene ved å øke satsene og/eller finansiere nye studieplasser.

Disse midlene overføres fra tilskuddsordningen for fleksible og desentraliserte utdanningstilbud, som avvikles 2024.

### **3.4 Midler til ordningen *Industrifagskolen* i 2024**

Stortinget har bevilget 42,5 millioner kroner i 2024 over kap. 240, post 60 til utdanningstilbud for industri og bygg innenfor ordningen Industrifagskolen. Dette er en videreføring av midler som HK-dir har fordelt i 2022 etter søknader fra fagskoler. Midlene til studieplasser gjennom Industrifagskolen er derfor *ikke* inkludert i tabellene i kapitlene som følger.

### 3.5 Endringer i tilskudd per fylkeskommune fra 2023 til 2024

Tabell 1 viser budsjettendringer per fylkeskommune fra 2023 til 2024. Midlene til nye studieplasser i 2024, og studieplassene som fordeles gjennom ordningen *Industrifagskolen* er ikke inkludert i denne oversikten. Tilskuddet til fylkeskommunene som deles opp fra januar 2024, vil videreføres og fordeles på de nye fylkeskommunene. Tilskuddet til fylkeskommuner som ikke deles opp blir ikke påvirket av dette. De berørte fylkeskommunene har i løpet av høsten 2023 kommet med innspill til hvordan midlene skal fordeles i nye fylkeskommuner.

Tabell 1 er bygget opp på følgende måte:

Beløpene i kolonnen *Tilskudd 2023* tilsvarer tilskudd per fylkeskommune i 2023<sup>5</sup>.

I kolonnen *Opptrapping og videreføring av 500 nye studieplasser fra 2023* vises fordelingen av midler per fylkeskommune basert på hvordan de nye studieplassene ble fordelt til fylkeskommunene i februar 2023. Beløpene i denne kolonnen er i 2023-kroner.

Beløpene blir deretter justert med anslått pris- og lønnsjustering på 4,4 prosent fra 2023 til 2024. Økningen som tilsvarer pris- og lønnsjusteringen vises i kolonnen *Prisjustering*. Beløpene i kolonnene som følger er i 2024-kroner.

Kolonnen *Endring i resultatbasert uttelling* viser endring i resultatbasert tilskudd som følge av endring i avlagte studiepoeng fra 2021 til 2022. Summene er beregnet på bakgrunn av prisjustert sats for 2024.

Kolonnen *Styrking av driftstilskuddet* viser fordelingen av 21,6 millioner kroner til styrking av tilskuddsordningen for driftsmidler til fagskolene. Fordelingen av midlene er gjort pro rata med utgangspunkt i 2023-tilskuddet til fylkeskommunene.

Kolonnen *Tilskudd 2024* viser fordelingen av driftstilskudd til fagskolene for 2024 per fylkeskommune. I tillegg midler til 500 nye studieplasser som skal fordeles mellom fylkeskommunene i en egen prosess, samt studieplasser knyttet til ordningen *Industrifagskolen*, jf. omtale i kapittel 3.2 og 3.4.

Tilskuddet for 2024 til fylkeskommunene som deles opp, presenteres i tabell 1. Tilskuddet til disse fylkeskommunene er videreført og fordelt på de nye fylkeskommunene på grunnlag av innrapporterte data til DBH-F og innspill fra de berørte fylkeskommunene.

---

<sup>5</sup> Beløpet oppgitt for 2023, og som ligger til grunn for prisjustering til 2024-kroner, inkluderer et tillegg på 28 millioner kroner som følge av ekstraordinær prisjustering i revidert nasjonalbudsjett, samt et fradrag på 2,7 millioner kroner for å frigjøre midler til nye satsinger og omprioriteringer. Både den ekstraordinære prisjusteringen og fradraget har blitt fordelt pro rata til fylkeskommunene. Fylkeskommunene fikk i et supplerende oppdragsbrev fra HK-dir sommeren 2023 i oppdrag å fordele de ekstraordinære midlene til prisjustering til fagskolene med finansiering fra fylkeskommunen.

Tabell 1 Forslag til driftstilskudd (i kroner) per fylkeskommune

| Fylkeskommune        | Tilskudd 2023 <sup>6</sup> | Opptopping og videreføring av 500 studieplasser fra 2023 | Prisjustering     | Endring i resultatbasert uttelling | Styrking av driftstilskuddet | Tilskudd 2024        |
|----------------------|----------------------------|--|-------------------|------------------------------------|------------------------------|----------------------|
| Agder                | 74 586 964                 | 2 800 000  | 3 405 026         | 1 176 000                          | 1 362 828                    | 83 331 000           |
| Innlandet            | 100 160 307                | 4 800 000  | 4 618 254         | 4 305 000                          | 1 830 103                    | 115 714 000          |
| Møre og Romsdal      | 51 372 349                 | 800 000  | 2 295 583         | 1 785 000                          | 938 671                      | 57 192 000           |
| Nordland             | 35 245 163                 | 800 000  | 1 585 987         | 1 197 000                          | 643 994                      | 39 472 000           |
| Oslo                 | 195 870 680                | 7 600 000  | 8 952 710         | 315 000                            | 3 578 894                    | 216 317 000          |
| Rogaland             | 104 772 596                | 4 000 000  | 4 785 994         | 1 701 000                          | 1 914 388                    | 117 174 000          |
| Troms og Finnmark    | 53 606 507                 | 2 800 000  | 2 481 886         | 3 066 000                          | 979 491                      | 62 934 000           |
| Finnmark             |                            |  |                   |                                    |                              | 4 524 000            |
| Troms                |                            |  |                   |                                    |                              | 58 410 000           |
| Trøndelag            | 125 802 065                | 3 840 000  | 5 704 251         | 2 688 000                          | 2 298 618                    | 140 333 000          |
| Vestfold og Telemark | 112 469 618                | 2 000 000  | 5 036 663         | 504 000                            | 2 055 008                    | 122 065 000          |
| Telemark             |                            |  |                   |                                    |                              | 50 971 000           |
| Vestfold             |                            |  |                   |                                    |                              | 71 094 000           |
| Vestland             | 167 878 360                | 4 800 000  | 7 597 848         | 2 247 000                          | 3 067 425                    | 185 590 000          |
| Viken                | 160 388 622                | 5 760 000  | 7 310 539         | 3 675 000                          | 2 930 579                    | 180 065 000          |
| Akershus             |                            |  |                   |                                    |                              | 36 913 000           |
| Buskerud             |                            |  |                   |                                    |                              | 75 087 000           |
| Østfold              |                            |  |                   |                                    |                              | 68 065 000           |
| <b>Total</b>         | <b>1 182 153 231</b>       | <b>40 000 000</b>  | <b>53 774 742</b> | <b>22 659 000</b>                  | <b>21 600 000</b>            | <b>1 320 187 000</b> |

<sup>6</sup> Beløpet som ligger til grunn for prisjustering fra 2023 er justert med et tillegg på 28 millioner kroner som følge av ekstraordinær prisjustering i revidert nasjonalbudsjett 2023, samt et fradrag på totalt 2,7 millioner kroner for å frigjøre midler til nye satsinger og omprioriteringer. Både tillegg og fradrag er fordelt forholdsvis på hver fylkeskommune. Det betyr at prisjusteringen er basert på et beløp som er noe lavere enn det faktiske tilskuddet for 2023.

### 3.6 Datagrunnlag for resultatbasert uttelling

Tabell 2 viser datagrunnlaget for resultatbasert uttelling i 2024. Se omtale under kapittel 2.1.2 *Resultatbasert uttelling* for forklaring av prinsippene for beregning av resultatbasert uttelling.

Tabell 2 Datagrunnlag for endring i resultatbasert tilskudd fra 2021 til 2022: Samlet produksjon av studiepoengsenheter (SPE) for utdanningstilbud med offentlig støtte per fylkeskommune<sup>7</sup>

| Fylkeskommune <sup>8</sup> | SPE 2021     | SPE 2022     | Endring i SPE | Resultatbasert uttelling 2024 |
|----------------------------|--------------|--------------|---------------|-------------------------------|
| Agder                      | 437          | 493          | 56            | 1 176 000                     |
| Innlandet                  | 641          | 846          | 205           | 4 305 000                     |
| Møre og Romsdal            | 231          | 316          | 85            | 1 785 000                     |
| Nordland                   | 162          | 219          | 57            | 1 197 000                     |
| Oslo                       | 1 758        | 1 773        | 15            | 315 000                       |
| Rogaland                   | 833          | 914          | 81            | 1 701 000                     |
| Troms og Finnmark          | 336          | 482          | 146           | 3 066 000                     |
| Trøndelag                  | 787          | 915          | 128           | 2 688 000                     |
| Vestfold og Telemark       | 822          | 846          | 24            | 504 000                       |
| Vestland                   | 1 180        | 1 287        | 107           | 2 247 000                     |
| Viken                      | 1 153        | 1 328        | 175           | 3 675 000                     |
| <b>Total</b>               | <b>8 340</b> | <b>9 419</b> | <b>1079</b>   | <b>22 659 000</b>             |

<sup>7</sup> De fire statlige fagskolene med tilskudd direkte over statsbudsjettet er ikke inkludert i grunnlaget for resultatbasert uttelling.

<sup>8</sup> Beregning er gjort med utgangspunkt i fylkeskommunene per 2023. Fordeling til nye fylkeskommuner inngår i utregningene på tilskudd 2024 presentert i tabell 1.

### **3.7 Øremerkede midler til enkelte fagskoler**

Tilskuddet til fylkeskommunene inkluderer tilskudd til fagskoler som også før 2018 fikk tilskudd over Kunnskapsdepartementets (KD) budsjett, tidligere kap. 276, post 72. Disse fagskolene er i en særstilling. Blant annet fordi de fleste av dem er små og har et nasjonalt nedslagsfelt. Dette innebærer at fylkeskommunene ikke kan omprioritere grunntilskuddet og det resultatbaserte tilskuddet som er knyttet til disse fagskolene.

Studiepoeng avlagt ved disse fagskolene tas med i beregningen av det resultatbaserte tilskuddet til fylkeskommunene. Studiepoeng produsert ved avdeling i annet fylke enn det som har ansvar for å utbetale midlene til disse skolene, blir overført til den ansvarlige fylkeskommunen fra fylket som er vert for avdelingen. Dette blir gjort fordi midlene skal gå til de aktuelle fagskolene. Dersom skjermede fagskoler har en negativ utvikling i studiepoengproduksjonen fra ett år til det neste, vil det øremerkede tilskuddet reduseres i henhold til den fastsatte satsen for resultatbasert uttelling.

Datagrunnlaget og endringen i det resultatbaserte tilskuddet for 2024 for disse fagskolene fremgår av tabell 3.

I tabell 3 inngår ikke Fagskolen i Innlandet slik som tidligere. Årsaken er vedtak i Stortinget om å fjerne øremerkingen på grunn av at det i de siste årene har vært få studenter i forhold til tilskuddsbeløpet for denne utdanningen. Endringen innebærer ingen reduksjon i tilskuddet som overføres til Innlandet fylkeskommune, og fylkeskommunen kan velge å prioritere tilskudd til tilbudet som har hatt øremerket tilskudd.

Tabell 3 Datagrunnlag for endringer i grunntilskudd og resultatbasert uttelling til fagskolene som tidligere fikk tilskudd over KDs budsjett

| Fylkeskommune og skole          | Tilskudd 2023 <sup>9 10</sup> | Prisjustering    | SPE 2021 | SPE 2022 | Resultatbasert uttelling | Tilskudd 2024     |
|---------------------------------|-------------------------------|------------------|----------|----------|--------------------------|-------------------|
| <b>Agder</b>                    | <b>7 713 358</b>              | <b>339 000</b>   |          |          | <b>504 000</b>           | <b>8 556 000</b>  |
| Menighetsbibelskolen            | 3 862 805                     | 170 000          | 21       | 19       | -42 000                  | 3 991 000         |
| Hald Internasjonale skole       | 3 850 552                     | 169 000          | 0        | 26       | 546 000                  | 4 566 000         |
| <b>Akershus</b>                 | <b>7 666 387</b>              | <b>337 000</b>   |          |          | <b>504 000</b>           | <b>8 508 000</b>  |
| Fabrikken Asker kunsthøgskole   | 5 846 794                     | 257 000          | 22       | 23       | 21 000                   | 6 125 000         |
| Det tverrfaglige kunstinstitutt | 1 819 593                     | 80 000           | 20       | 43       | 483 000                  | 2 383 000         |
| <b>Møre og Romsdal</b>          | <b>6 356 321</b>              | <b>280 000</b>   |          |          | <b>21 000</b>            | <b>6 657 000</b>  |
| Ålesund Kunsthøgskole           | 6 356 321                     | 280 000          | 20       | 21       | 21 000                   | 6 657 000         |
| <b>Oslo</b>                     | <b>39 866 643</b>             | <b>1 754 000</b> |          |          | <b>-231 000</b>          | <b>41 390 000</b> |
| Bårdar Akademiet AS             | 18 224 518                    | 802 000          | 177      | 170      | -147 000                 | 18 880 000        |
| Designinstituttet               | 4 323 320                     | 190 000          | 30       | 30       | -                        | 4 513 000         |
| Einar Granum kunsthøgskole      | 15 857 618                    | 698 000          | 122      | 119      | -63 000                  | 16 493 000        |
| Fagskolen for bokbransjen       | 1 461 188                     | 64 000           | 6        | 5        | -21 000                  | 1 504 000         |
| <b>Rogaland</b>                 | <b>5 989 748</b>              | <b>264 000</b>   |          |          | <b>-105 000</b>          | <b>6 149 000</b>  |
| Kunsthøgskolen i Stavanger      | 5 989 748                     | 264 000          | 43       | 38       | -105 000                 | 6 149 000         |
| <b>Vestland</b>                 | <b>7 155 839</b>              | <b>315 000</b>   |          |          | <b>84 000</b>            | <b>7 555 000</b>  |
| Kunsthøgskolen i Bergen         | 7 155 839                     | 315 000          | 52       | 56       | 84 000                   | 7 555 000         |
| <b>Østfold</b>                  | <b>764 801</b>                | <b>34 000</b>    |          |          | <b>84 000</b>            | <b>883 000</b>    |
| Frelsesarmeens offiserskole     | 764 801                       | 34 000           | 5        | 9        | 84 000                   | 883 000           |

<sup>9</sup> I forbindelse med revidert nasjonalbudsjett i 2023 bevilget Stortinget midler til en ekstraordinær prisjustering for 2023. Disse midlene ble fordelt pro rate til fylkeskommunene like etter vedtak om revidert nasjonalbudsjett. Fylkeskommunene fikk i et supplerende oppdragsbrev fra HK-dir i oppdrag å fordele de ekstraordinære midlene til fagskolene med finansiering fra fylkeskommunen.

<sup>10</sup> Et fradrag på totalt kroner 179 200 for å frigjøre midler til nye satsinger og omprioriteringer er trukket fra grunnlaget for prisjustering av 2023-tilskuddet. Beløpet er fordelt forholdsmessig på hver av de skjermete tilskuddene på samme måte som for fylkeskommunene. Det betyr at prisjusteringen er basert på et beløp som er noe lavere enn det faktiske tilskuddet for 2023

