

Finnmarkinger lever lengre - men fortsatt kortere enn andre

Sist endret 30.4.2010

Sammendrag

Knapper inn på forspranget i levetid

Både blant kvinner og menn er den forventede levetiden kortere blant finnmarkinger sammenliknet med befolkningen som helhet. Utviklingen går imidlertid i retning av at forskjellene i forventet levetid mellom finnmarkinger og landet som helhet, knappes inn. Innhentingene har i perioden 1971-2005 vært størst for den mannlige delen av befolkningen.

Færre røykere i Finnmark

Undersøkelser av røykemønster i aldersgruppen 16-74 år i perioden 2004-2008, avdekker at andelen daglige røykere var langt høyere både blant kvinner og menn i Finnmark enn på landsbasis. Blant kvinner i Finnmark var andelen som røykte daglig 32 prosent, - 9 prosent høyere enn på landsbasis. Blant menn i Finnmark var det 30 prosent som røykte daglig, - 5 prosent høyere enn på landsbasis. Sammenliknet med perioden 1995-1999, har andelen som røyker daglig, gått ned både i Finnmark og på landsbasis, og relativt sett mer i Finnmark enn på landsbasis både blant kvinner og menn.

Kreftinsidensen lavere i Finnmark

Lavere insidensrate for kreft i Finnmark, har trolig sammenheng med lavere levealder både blant kvinner og menn. I perioden 2004-2008 var de tre hyppigst forekomne krefttypene både på landsbasis og blant mannlige finnmarkinger: prostatakreft, kreft i luftrør, bronkier og lunge, samt kreft i tykktarm. Blant kvinner var de to vanligste krefttypene både på landsbasis og i Finnmark, i samme tidsperiode: brystkreft og kreft i luftrør, bronkier og lunge. Brystkreft og lungekreft opptrådte hyppigere på landsbasis enn i Finnmark

Voldsomme dødsfall mer vanlig i Finnmark enn på landsbasis

Andelen voldsomme dødsfall har vært høyere blant menn i Finnmark enn på landsbasis gjennom perioden fra 1969-2008. Andelen voldsomme dødsfall blant kvinner har variert rundt landsgjennomsnittet gjennom perioden 1969-2008. I 2008 var 8,8 prosent av dødsfallene blant menn i Finnmark voldsomme dødsfall, mens andelen blant kvinner i Finnmark var 4,1 prosent. Voldsomme dødsfall omfatter blant annet ulykker, selvmord og drap.

Tekstinnhold

Sammendrag	1
Finnmarkinger lever lengre, - men fortsatt kortere enn andre.....	3
Knapper inn på forspranget i levetid.....	3
Færre røykere i Finnmark.....	3
Lavere kreftinsidens i Finnmark	3
Voldsomme dødsfall mer vanlig i Finnmark enn på landsbasis	4

Tabeller og figurer

Tabell 1 Forventet levetid (i år ved 0 år) for menn og kvinner født i tidsrommet 1971 - 2005. Landet og Finnmark.....	5
Tabell 2 Røykemønster i aldersgruppen 16-74 år, 1995-1999, 2000-2004 og 2004-2008. Kvinner og menn. Hele landet og Finnmark.....	5
Tabell 3 Kreft - alle typer. Aldersjustert forekomst pr. 100.000 i gjennomsnitt pr. år fordelt på kjønn. Hele landet og Finnmark. 5-årsperioder. 1955 - 2008.....	6
Tabell 4 Kreft. Aldersspesifikke insidensrater pr. 100.000 personår fordelt på primær lokalisasjon og kjønn. Hele landet og Finnmark. 2000-2004.....	7
Tabell 5 Dødsfall etter dødsårsak og kjønn. Hele landet og Finnmark. 2008.	8
Tabell 6 Dødsfall per 100 000 bosatte etter dødsårsak og kjønn. Hele landet og Finnmark. 2008.	8
Figur 1 Forventet levetid (år ved 0 år) for menn og kvinner født i tidsrommet 1971 - 2005. Landet og Finnmark.....	9
Figur 2 Røykemønster i aldersgruppen 16-74 år, 1996-2000, 2000-2004 og 2004-2008. Kvinner og menn. Hele landet og Finnmark.....	10
Figur 3 Insidensrater for kreft. Aldersjusterte rater pr. 100.000 i gjennomsnitt pr. år fordelt på kjønn. 5-årsperioder. 1955 - 2008.....	11
Figur 4 Dødsfall av sykdom og voldsomme dødsfall. Prosentvis fordeling. Hele landet og Finnmark. Kvinner og menn. 2008.	12
Figur 5 Andel voldsomme dødsfall av alle dødsfall. Tall i prosent. Glidende gjennomsnitt. Hele landet og Finnmark. Kvinner og menn. 1969 - 2008.	13

Finnmarkinger lever lengre, - men fortsatt kortere enn andre

Knapper inn på forspranget i levetid

Både blant kvinner og menn er den forventede levetiden kortere blant finnmarkinger sammenliknet med befolkningen som helhet. Utviklingen går imidlertid i retning av at forskjellene i forventet levetid mellom finnmarkinger og landet som helhet, knappes inn. Innhentingene har i perioden 1971-2005 vært størst for den mannlige delen av befolkningen.

En mannlige finnmarking født i perioden 2001-2005 kunne ved fødselen forvente å leve i 74,6 år. Dette var 2,3 år kortere enn den tilsvarende forventede levetiden blant menn på landsbasis. I løpet av en 35 års periode har forventet levetid ved fødselen for mannlige finnmarkinger økt med 6,6 år.

En kvinnelig finnmarking født i perioden 2001-2005 kunne ved fødselen forvente å leve i 80,6 år. Dette var 6 år lenger enn de mannlige finnmarkingene født i samme tidsrom, men 1,3 år kortere enn den forventede levetiden blant kvinner på landsbasis. I løpet av en 35 års periode har forventet levetid ved fødselen for kvinnelige finnmarkinger økt med 4,4 år.

Færre røykere i Finnmark

Forventet levealder har blant annet sammenheng med livsstil og spesielt med røykevaner. Stadig færre røyker, både blant kvinner og menn. Undersøkelser av røykemønster i aldersgruppen 16-74 år i perioden 2004-2008, avdekker at andelen daglige røykere var langt høyere både blant kvinner og menn i Finnmark enn på landsbasis. Blant kvinner i Finnmark var andelen som røykte daglig 32 prosent, - 9 prosent høyere enn på landsbasis. Blant menn i Finnmark var det 30 prosent som røykte daglig, - 5 prosent høyere enn på landsbasis. Sammenliknet med perioden 1995-1999, har andelen som røyker daglig gått ned både i Finnmark og på landsbasis, og relativt sett mer i Finnmark enn på landsbasis både blant kvinner og menn. Andelen daglige røykere blant kvinner i Finnmark har imidlertid holdt seg stabil fra perioden 2000-2004 til perioden 2004-2008.

Lavere kreftinsidens i Finnmark

Kreft er en av de vanligste dødsårsakene. Det er vanskelig å si hvorfor noen får kreft og andre ikke. Forskning tyder imidlertid på at enkelte faktorer som usunn livsstil, fedme, overdreven soling, kjemiske stoffer og radioaktiv stråling øker risikoen for kreft. Man snakker sjelden om årsak til kreft bortsett fra når det gjelder tobakk som anses å være en årsaksfaktor ved lungekreft. I følge kreftregisteret kunne 85 prosent av alle lungekrefttilfeller vært unngått dersom ingen røykte. Antall nye krefttilfeller i befolkningen har blant annet sammenheng med befolkningens størrelse og alderssammensetning. Forekomsten av kreft vil øke når gjennomsnittlig levealder går opp. Økt eksponering for risikofaktorer vil også kunne føre til økt kreftforekomst. Evnen til å oppdage kreft påvirker kreftforekomsten. Jo bedre metoder for å diagnostisere kreft, jo flere tilfeller vil bli oppdaget.

Nye tilfeller av kreft (insidensraten) har vært lavere både blant kvinner og menn i Finnmark enn på landsbasis i perioden 1955-2008. Lavere insidensrate for kreft i Finnmark, har trolig sammenheng

med lavere levealder både blant kvinner og menn. I perioden 2004-2008 var de tre hyppigst forekomne krefttypene både på landsbasis og blant mannlige finnmarkinger prostatakreft, kreft i luftrør, bronkier og lunge, og kreft i tykktarm. Nye tilfeller av prostatakreft var langt vanligere på landsbasis enn i Finnmark, mens kreft i luftrør, bronkier og lunge var langt vanligere i Finnmark enn på landsbasis. Blant kvinner var de to vanligste krefttypene både på landsbasis og i Finnmark, i samme tidsperiode: brystkreft og kreft i luftrør, bronkier og lunge. Brystkreft og lungekreft opptrådte hyppigere på landsbasis enn i Finnmark. Den tredje mest vanlige krefttypen blant kvinner var på landsbasis tykktarmkreft, i Finnmark var det livmorkreft.

Voldsomme dødsfall mer vanlig i Finnmark enn på landsbasis

De aller fleste dødsfall tilskrives en eller annen form for sykdom. På landsbasis døde 95,6 prosent av alle kvinner av sykdom i 2008. Tilsvarende andel blant menn var 92,6 prosent. I Finnmark var andelen som ikke døde av sykdom - såkalte voldsomme dødsfall – noe høyere enn på landsbasis. Andelen voldsomme dødsfall har vært høyere blant menn i Finnmark enn på landsbasis gjennom perioden fra 1969-2008. Andelen voldsomme dødsfall blant kvinner har variert rundt landsgjennomsnittet gjennom perioden 1969-2008. I 2008 var 8,8 prosent av dødsfallene blant menn i Finnmark voldsomme dødsfall, mens andelen blant kvinner i Finnmark var 4,1 prosent. Voldsomme dødsfall omfatter blant annet ulykker og selvmord.

Tabell 1 Forventet levetid (i år ved 0 år) for menn og kvinner født i tidsrommet 1971 - 2005. Landet og Finnmark.

	1971-1975	1976-1980	1981-1985	1986-1990	1991-1995	1996-2000	2001-2005
Menn - hele landet	71,5	72,2	72,7	73,1	74,4	75,5	76,9
Menn - Finnmark	68,0	68,9	69,4	70,1	70,8	72,7	74,6
Kvinner - hele landet	77,7	78,7	79,5	79,7	80,4	81,1	81,9
Kvinner - Finnmark	76,2	77,1	78,3	78,1	78,7	79,9	80,6

Kilde: SSB Befolkningsstatistikk

Tabell 2 Røykemønster i aldersgruppen 16-74 år, 1995-1999, 2000-2004 og 2004-2008. Kvinner og menn. Hele landet og Finnmark.

		1996-2000	2000-2004	2004-2008
Hele landet	Totalt	32	28	24
	Menn	32	28	25
	Kvinner	31	27	23
Finnmark	Totalt	47	34	32
	Menn	45	37	30
	Kvinner	51	32	32

Kilde: Norgeshelsa, Folkehelseinstituttet.

Tallene er basert på årlige undersøkelsen.

Tabell 3 Kreft - alle typer. Aldersjustert forekomst pr. 100.000 i gjennomsnitt pr. år fordelt på kjønn. Hele landet og Finnmark. 5-årsperioder. 1955 - 2008.

		1954-58	1959-63	1964-68	1969-73	1974-78	1979-83	1984-88	1989-93	1994-98	1999-03	2004-08
Alle krefttyper, Finnmark	Menn	156,8	167,3	193,6	198,1	232,5	256,9	237,6	253,9	277,5	292,1	295,9
	Kvinner	132,8	139,8	171,2	181,2	193,6	179,4	190,9	215,8	223,7	241,1	265,3
Alle krefttyper, Norge	Menn	167,5	175,7	191,4	207,7	232,4	251,9	266,8	288,0	309,5	326,4	351,9
	Kvinner	162,1	165,9	176,2	187,9	208,2	218,6	224,9	241,5	260,1	276,1	288,4

Kilde: Kreftregisteret

Tabell 4 Kreft. Aldersspesifikke insidensrater pr. 100.000 personår fordelt på primær lokalisasjon og kjønn. Hele landet og Finnmark. 2004-2008.

	Hele landet		Finnmark	
	menn	kvinner	menn	kvinner
Alle krefttyper	351,9	288,4	295,9	265,3
Leppe	1,4	0,9	1,3	0,5
Tunge	1,5	0,7	1,5	0,9
Spiserør	3,7	1,0	4,9	0,6
Magesekk	7,3	4,1	15,9	7,0
Tykketarm	25,9	23,2	19,6	15,5
Endetarm	16,6	11,6	16,3	9,3
Buspyttkjertel	7,8	6,1	4,6	8,5
Luftrør, bronkier og lunge	35,7	23,6	43,4	31,8
Brystkjertel	0,4	74,7	0,7	63,5
Livmorhals		8,9		7,4
Livmorlegeme		16,5		19,2
Eggstokk og eggleder		11,4		11,7
Prostata	99,9		70,8	
Testikkel	11,3		14,3	
Nyre, ekskludert nyrebekken	10,0	5,2	11,1	7,0
Blære og urinrør	22,0	6,4	19,4	5,2
Hud - føflekkreft	15,9	16,7	6,8	9,6
Hud - andre krefttyper	15,3	10,2	6,9	5,9
Sentralnervesystemet	13,8	16,7	8,7	15,6
Skjoldbruskkjertel	1,9	5,1	1,0	3,5
Non-Hodgkins lymfom	12,0	8,7	11,3	13,8
Leukemi	12,0	8,5	5,3	2,9

Kilde: Kreftregisteret

Tabell 5 Dødsfall etter dødsårsak og kjønn. Hele landet og Finnmark. 2008.

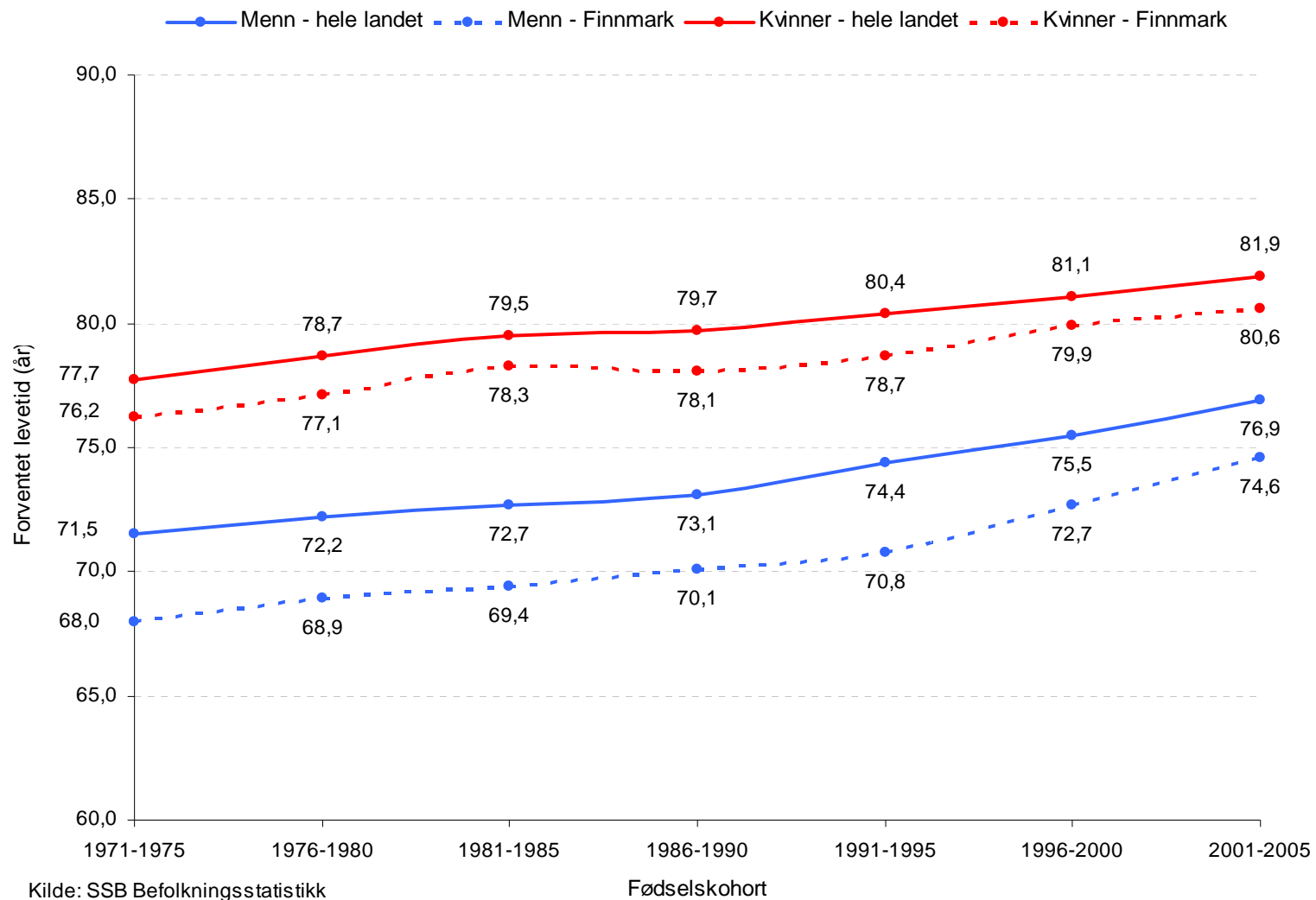
	Hele landet			Finnmark		
	I alt	Menn	Kvinner	I alt	Menn	Kvinner
Dødsfall i alt	41 716	20 316	21 400	633	319	314
Dødsfall av sykdommer	39 261	18 809	20 452	592	291	301
Kreft	10 632	5 675	4 957	150	84	66
Diabetes	713	336	377	15	5	10
Hjerte-karsykdommer	14 135	6 601	7 534	216	112	104
Lungesykdommer	4 118	2 080	2 038	73	35	38
Fordøyelsesykdommer	1 286	578	708	25	6	19
Andre sykdommer	8 377	3 539	4 838	113	49	64
Voldsomme dødsfall	2 455	1 507	948	41	28	13
Ulykker	1 919	1 137	782	31	22	9
Selvmord	504	347	157	10	6	4
Andre voldsomme dødsfall	32	23	9	0	0	0

Kilde: SSB Statistikkbanken og Folkehelseinstituttet.

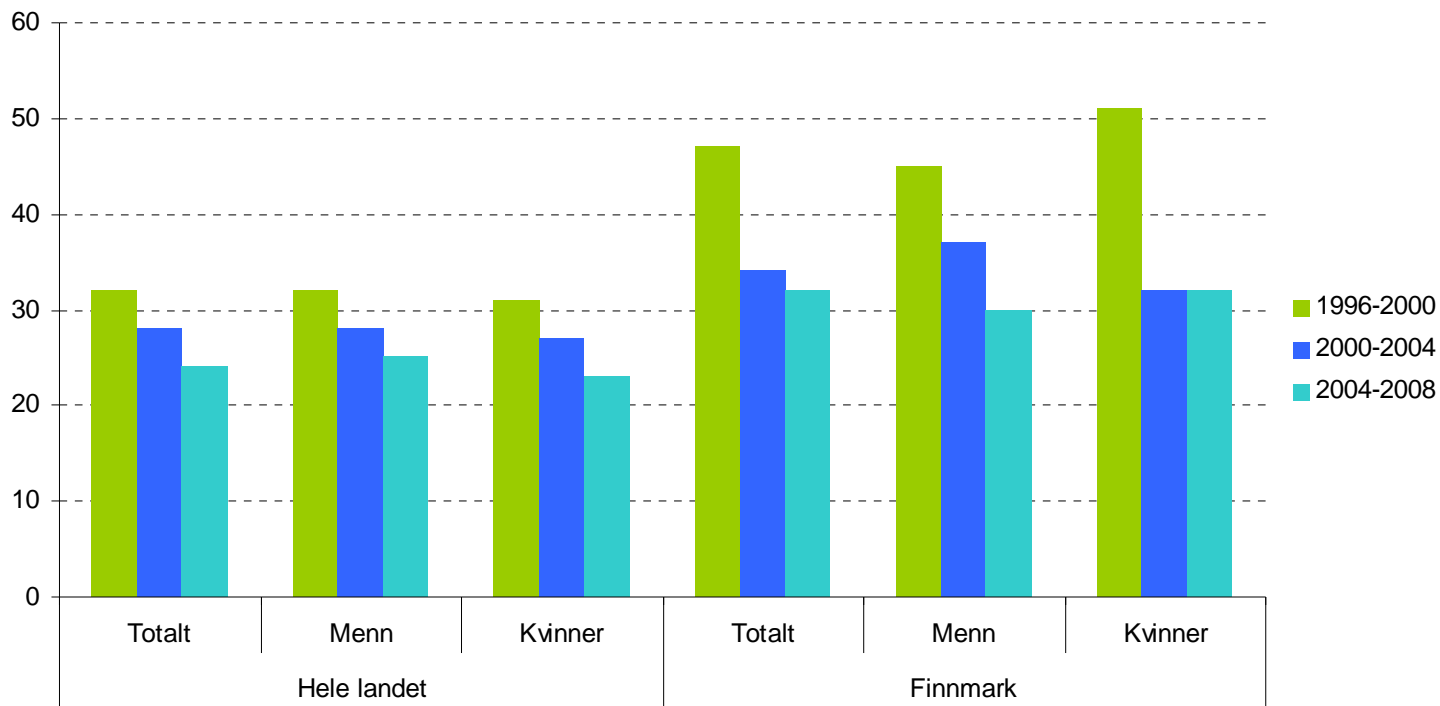
Tabell 6 Dødsfall per 100 000 bosatte etter dødsårsak og kjønn. Hele landet og Finnmark. 2008.

	Hele landet			Finnmark		
	I alt	Menn	Kvinner	I alt	Menn	Kvinner
Dødsfall i alt	874,9	854,6	895,1	873,8	864,3	883,6
Dødsfall av sykdommer	823,4	791,2	855,4	817,2	788,4	847,0
Kreft	228,3	243,9	212,8	209,8	230,3	188,5
Hjerte-karsykdommer	296,4	277,7	315,1	298,2	303,5	292,7
Lungesykdommer	86,4	87,5	85,2	100,8	94,8	106,9
Fordøyelsesykdommer	27,0	24,3	29,6	34,5	16,3	53,5
Andre sykdommer	185,3	157,8	212,7	173,9	143,6	205,4
Voldsomme dødsfall	51,5	63,4	39,7	56,6	75,9	36,6
Ulykker	40,3	47,8	32,7	42,8	59,6	25,3
Selvmord	10,6	14,6	6,6	13,8	16,3	11,3
Andre voldsomme dødsfall	0,6	1,0	0,3	0,0	0,0	0,0

Kilde: SSB Statistikkbanken

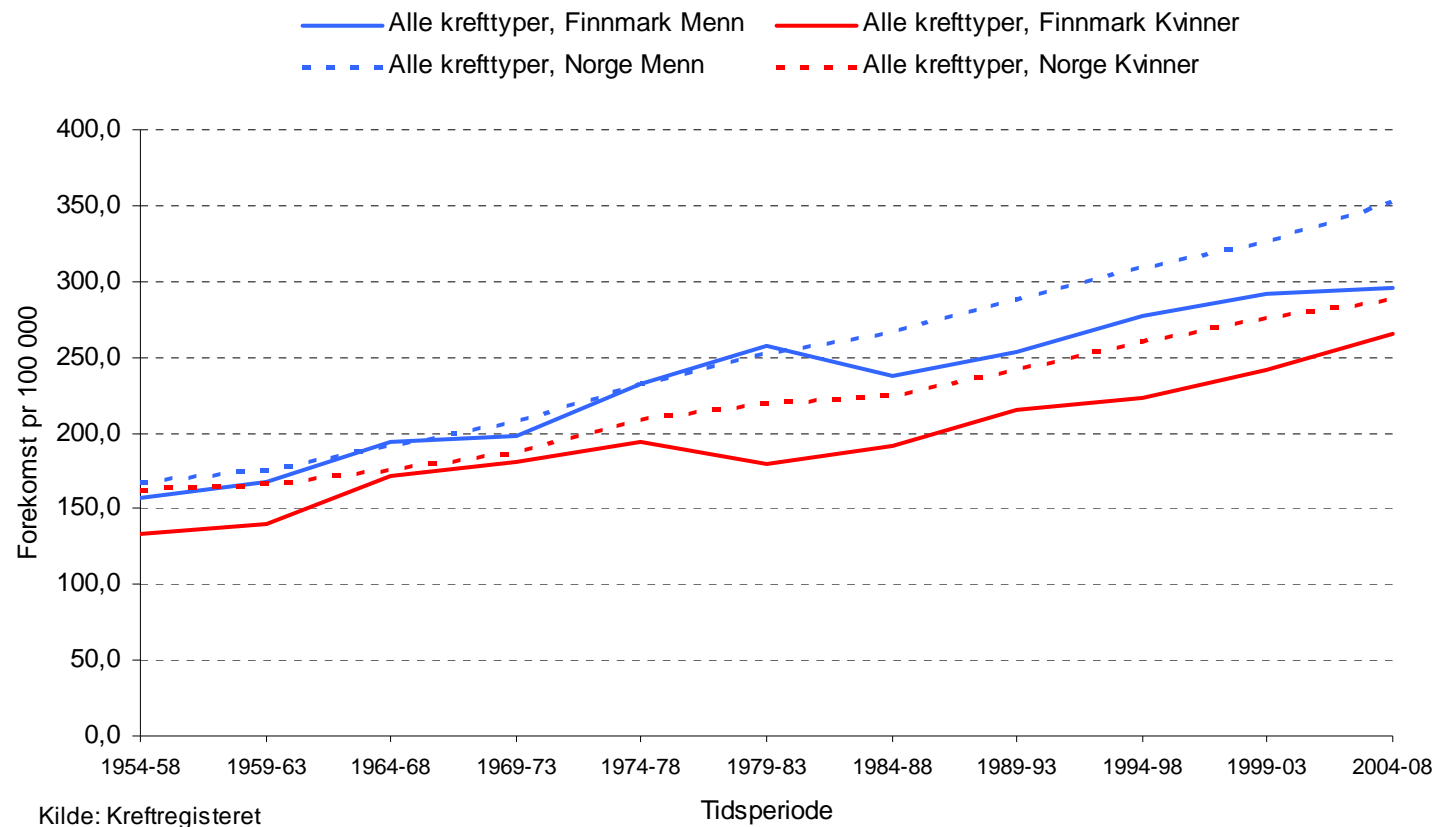


Figur 1 Forventet levetid (år ved 0 år) for menn og kvinner født i tidsrommet 1971 - 2005. Landet og Finnmark.

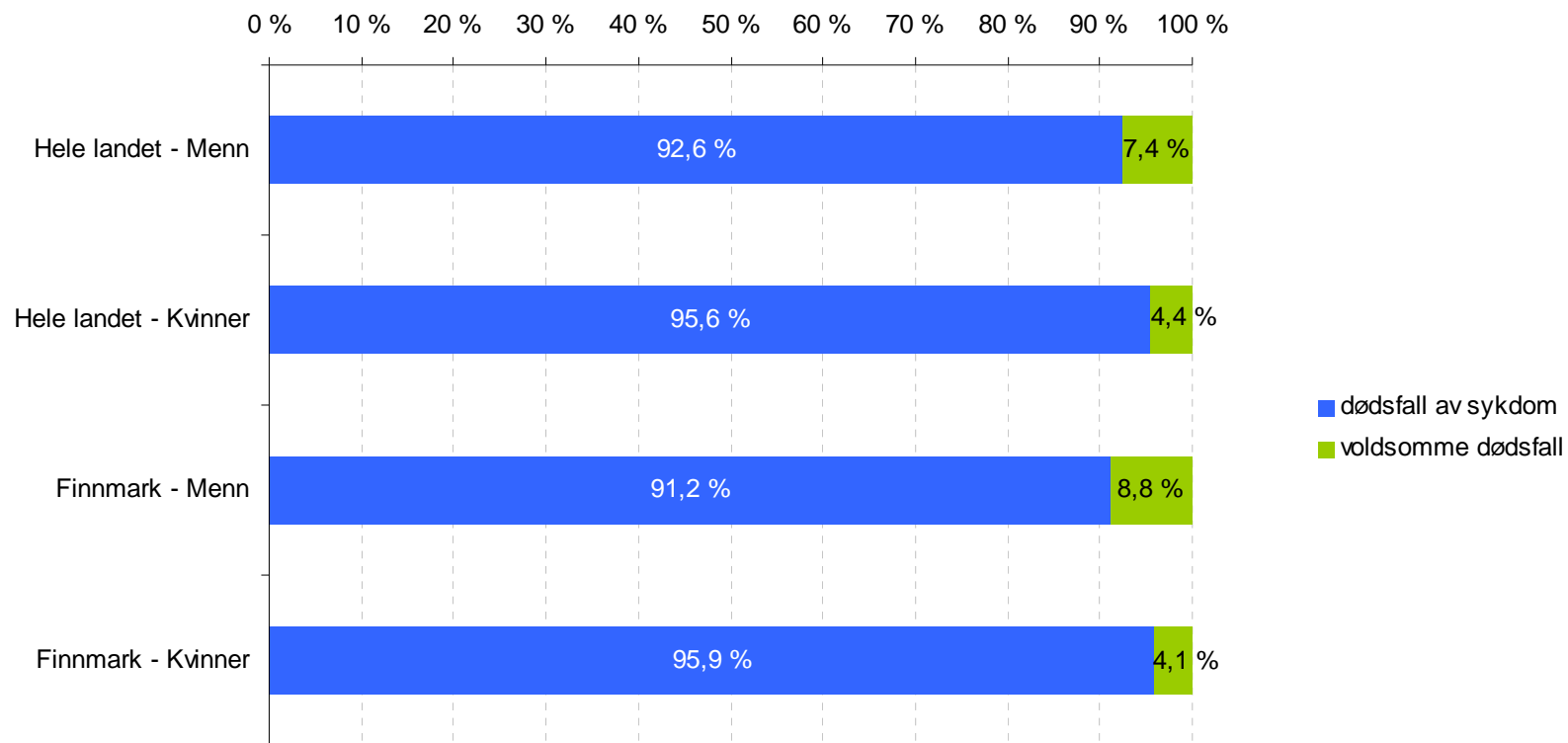


Kilde: Norgeshelsa, Folkehelseinstituttet

Figur 2 Røykemønster i aldersgruppen 16-74 år, 1996-2000, 2000-2004 og 2004-2008. Kvinner og menn. Hele landet og Finnmark.

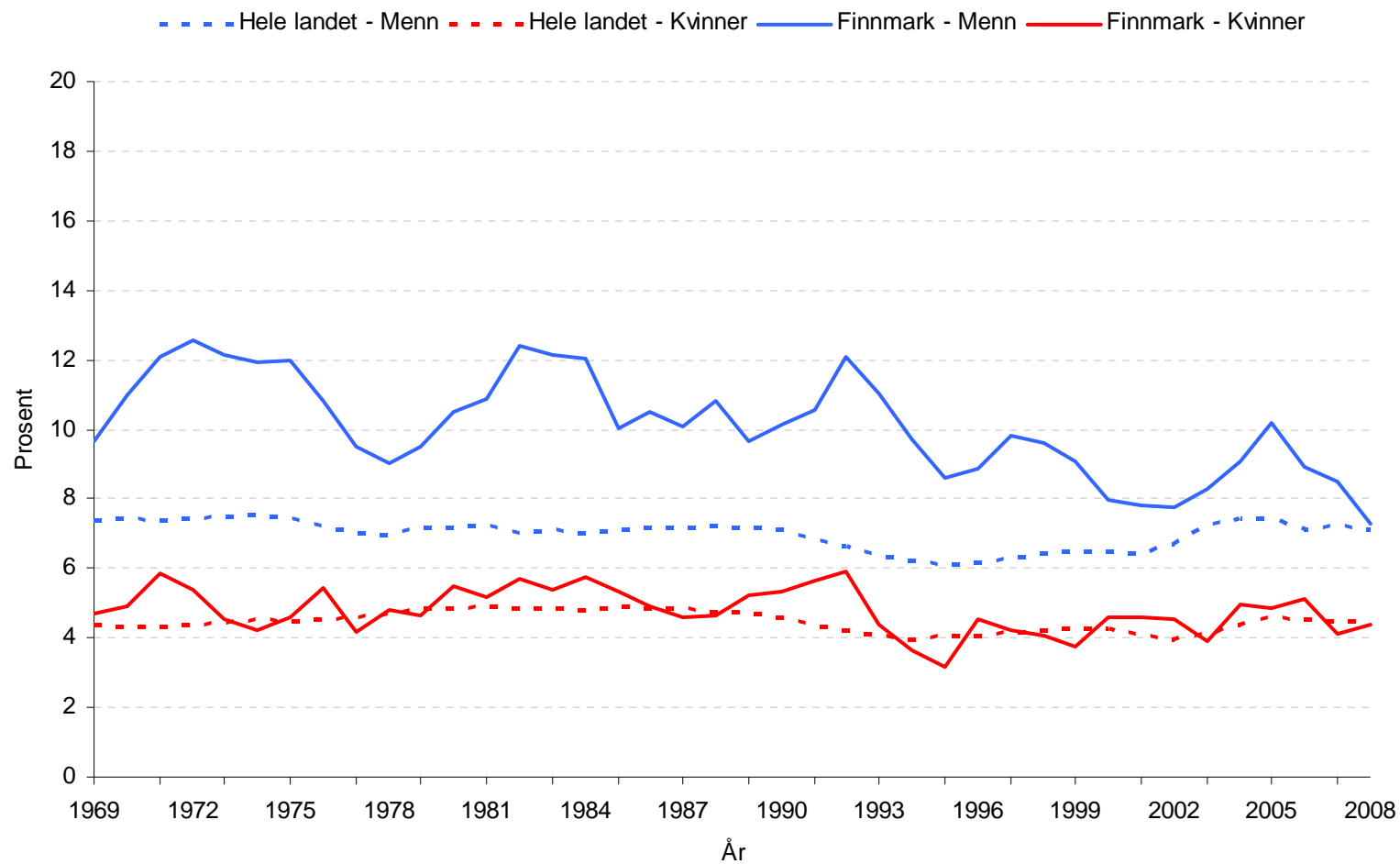


Figur 3 Insidensrater for kreft. Aldersjusterte rater pr. 100.000 i gjennomsnitt pr. år fordelt på kjønn. 5-årsperioder. 1955 - 2008.



Kilde: SSB Statistikkbanken

Figur 4 Dødsfall av sykdom og voldsomme dødsfall. Prosentvis fordeling. Hele landet og Finnmark. Kvinner og menn. 2008.



Kilde: SSB Statistikkbanken

Figur 5 Andel voldsomme dødsfall av alle dødsfall. Tall i prosent. Glidende gjennomsnitt. Hele landet og Finnmark. Kvinner og menn. 1969 - 2008.